



THUNDERX3

HEX Software

Руководство пользователя

Gear for eSports

Компания ThunderX3 разрабатывает и создает игровые периферийные устройства, включая игровые кресла, и является подразделением корпорации Aerocool Advanced Technologies со штаб-квартирой в Тайбэе. Наша цель — создание новых продуктов для игрового сообщества, которые задают новые рыночные стандарты и дополняют ассортимент оборудования для киберспорта. Ключевые принципы нашей работы — качество, дизайн и технологические преимущества.

Дополнительные сведения о компании можно найти на сайте www.THUNDERX3.com или на нашей странице в [Facebook](#).

Приложение HEX RGB Lighting, разработанное ThunderX3, позволяет выполнять настройку периферийных устройств. Вы можете персонализировать ваши зрительные ощущения с помощью 16,8 млн цветов подсветки клавиатуры, наушников и мыши. Вы можете выбирать подсветку по собственному желанию, используя различные световые эффекты или создавая собственные настройки. Игровой процесс еще никогда не выглядел настолько привлекательно.



Gear for eSports



ThunderX3 Profile A

ThunderX3 Profile B

ThunderX3 Profile C

Overwatch

KEYBOARD

MOUSE

HEADSET

CUSTOMIZE

LIGHTING

PERFORMANCE

ThunderX3

APPLY TO ALL ?

Flow

Brightness

Speed

Direction

Interval

Name: Flow 1

Color

Rainbow

ThunderX3

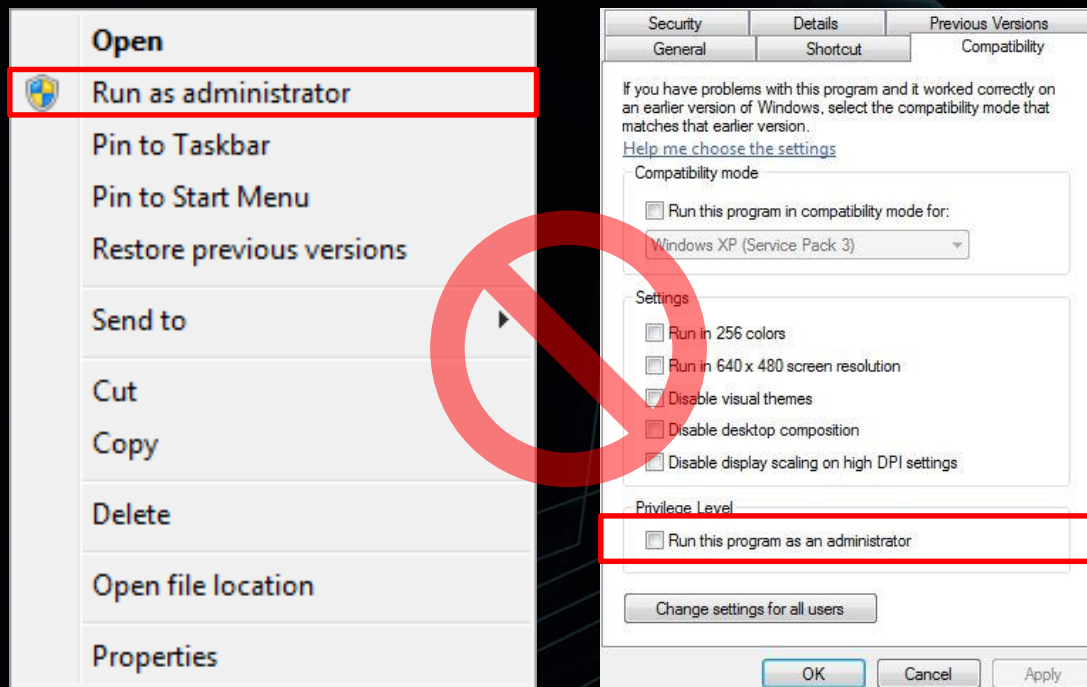
Customized

Basic Color

Custom Color

Save

Cancel



Не запускайте данное программное обеспечение от имени администратора.

1. Общий вид

- 1-1 Обзор программного интерфейса
- 1-2 Настройки программы
- 1-3 Настройка языка

2. Профиль

- 2-1 Управление профилем
- 2-2 Редактирование профиля
- 2-3 Изменение иконки профиля
- 2-4 Активация профиля с помощью программы
- 2-5 Импорт/экспорт

3. Устройство

- 3-1 Управление устройством

4. Эквалайзер

- 4-1 Управление эквалайзером
- 4-2 Настройка эквалайзера

5. Пользовательские настройки

- 5-1 Обзор настроек интерфейса
- 5-2 Управление пользовательскими настройками
- 5-3 Изменение пользовательских настроек
- 5-4 Настройка макросов
- 5-5 Изменение списка действий

- 5-6 Пользовательская настройка клавиатуры

- 5-7 Пользовательские настройки мыши

6. Подсветка

- 6-1 Обзор интерфейса подсветки
- 6-2 Управление подсветкой
- 6-3 Настройка подсветки
- 6-4 Пользовательские цвета подсветки
- 6-5 Пользовательские эффекты для клавиатуры
- 6-6 Эффект связанности

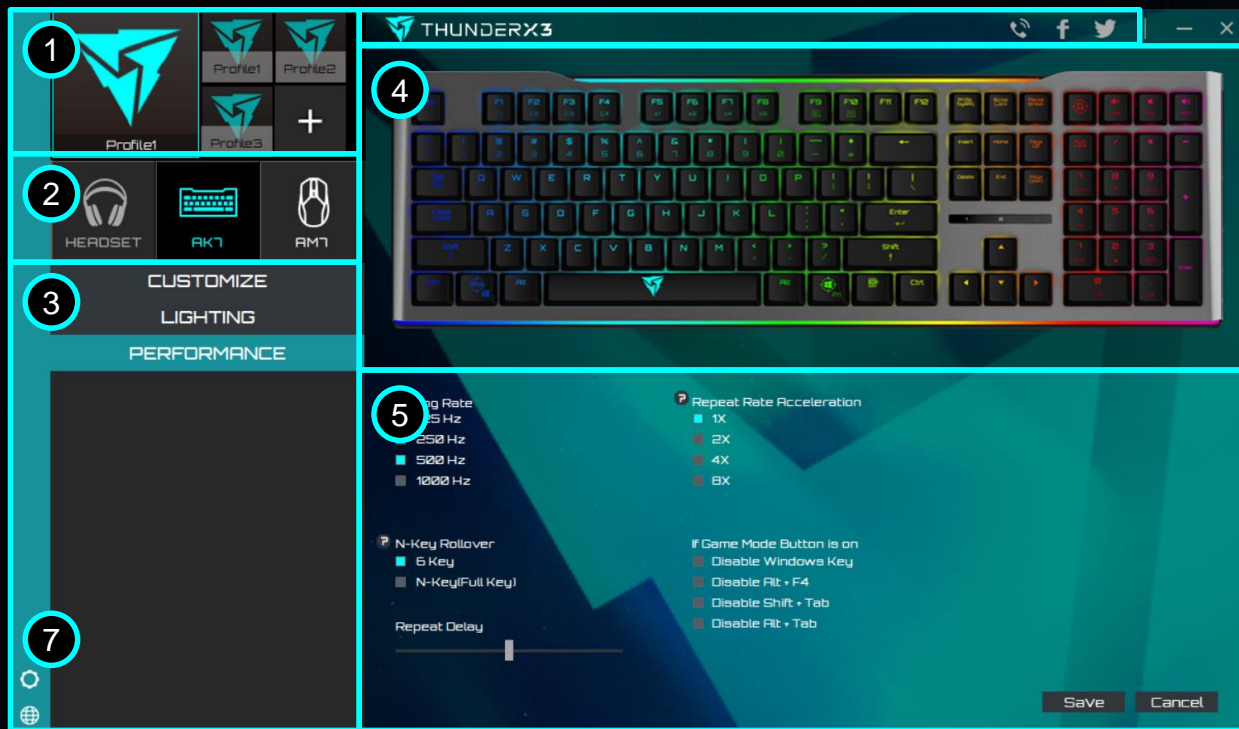
7. Библиотека

- 7-1 Использование библиотеки

8. Прочее

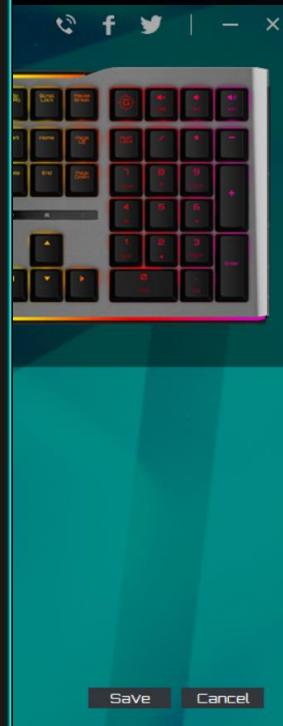
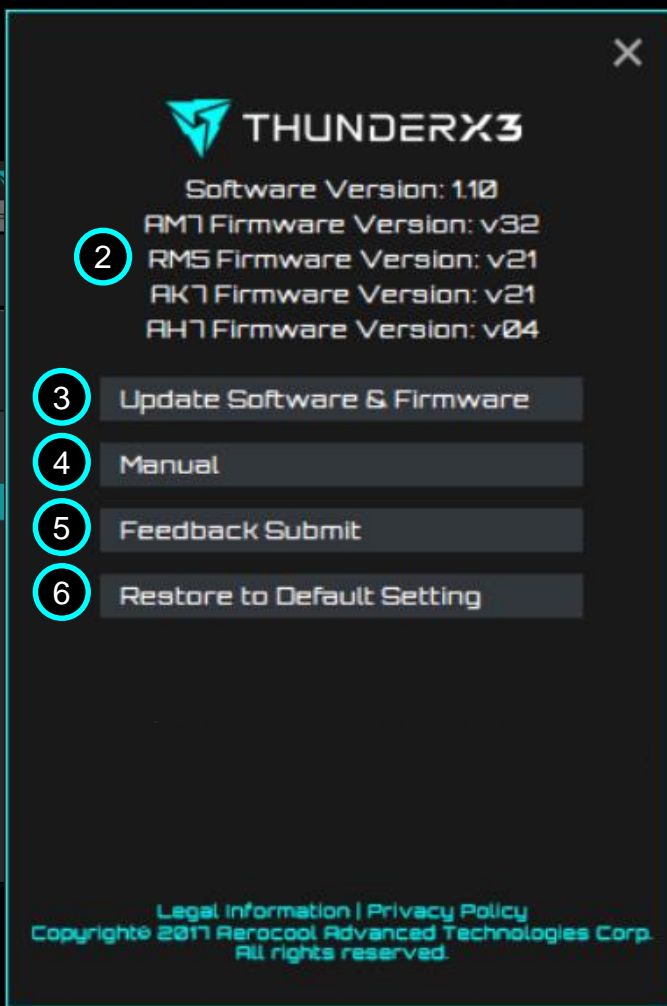
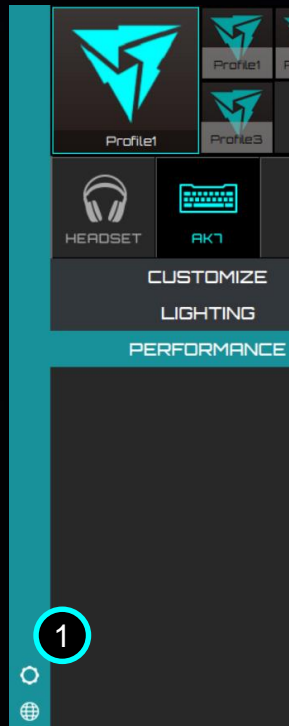
- 8-1 Производительность клавиатуры
- 8-2 Производительность мыши
- 8-3 Микрофон

1. Общий вид



1. Выбор профиля
2. Выбор устройства
3. Управление функциями
4. Обзор устройства
5. Функция профиля
6. Гиперссылка
7. Настройки программы/Язык

1-2 Настройки программы

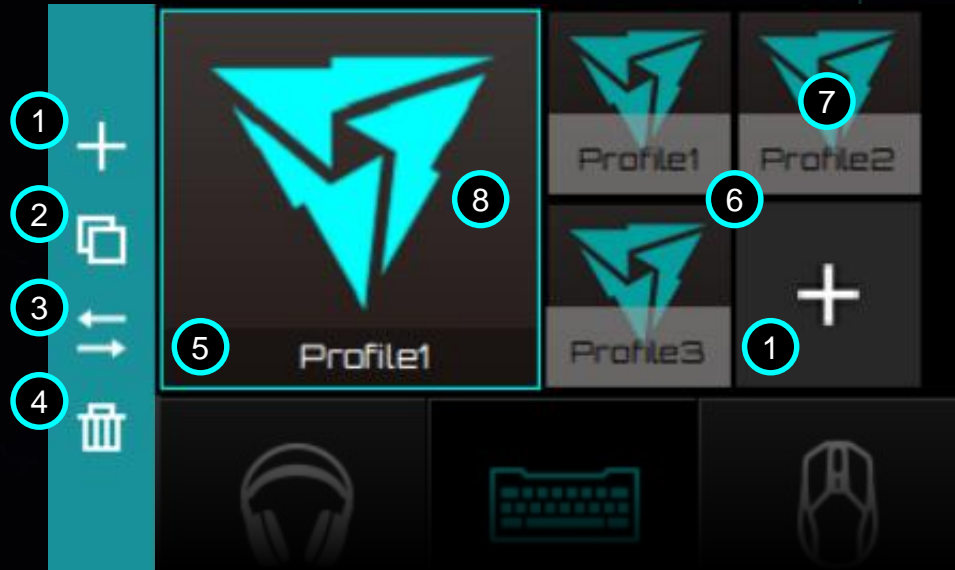


1. Открыть меню настроек программы
2. Текущая версия программы и прошивки
3. Обновление программы и прошивки
4. Руководство
5. Обратная связь
6. Восстановление настроек по умолчанию



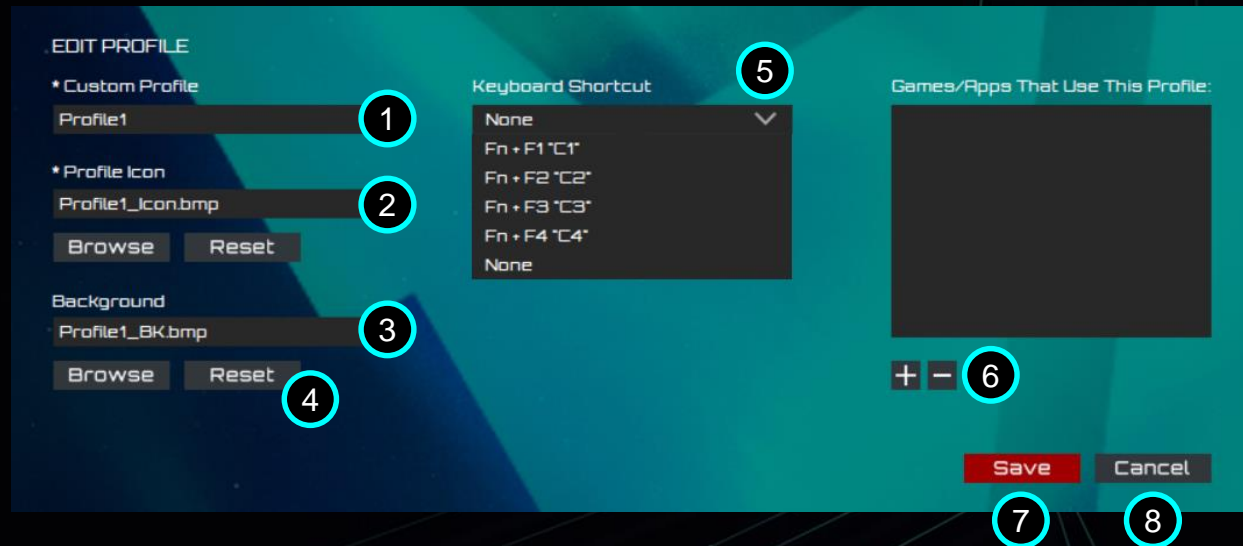
1. Настройка открытого языка
2. Выбор языка

2. Профиль



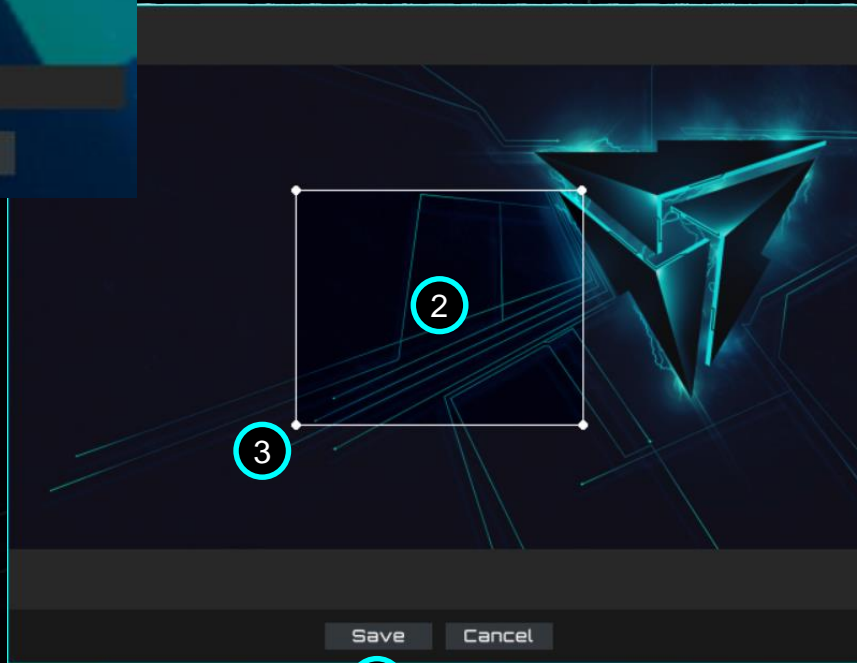
1. Добавление профиля
2. Копирование профиля
3. Импорт/экспорт профиля
4. Удаление профиля
5. Текущий профиль
6. Список профилей
7. Нажмите на маленькую иконку для переключения профиля
8. Нажмите на большую иконку для редактирования профиля

Функция переключения профилей позволяет игрокам быстро менять конфигурации для различных игр или ролей



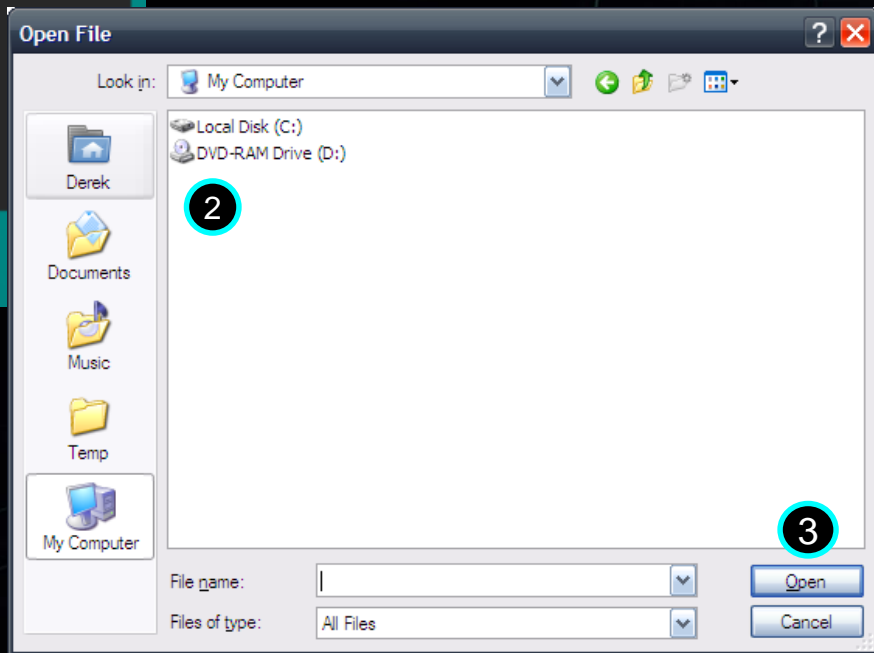
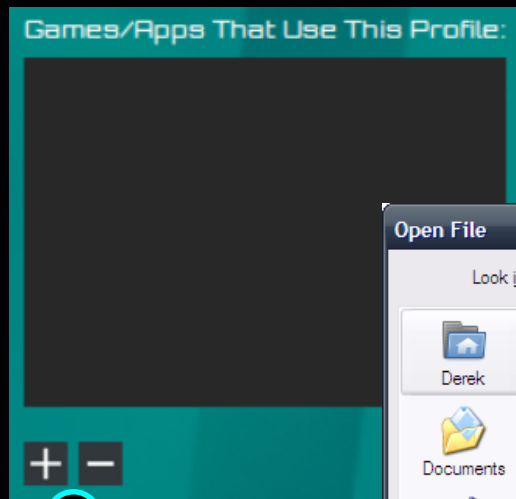
1. Изменение имени профиля
2. Иконка профиля
3. Данные профиля
4. Сброс иконки или данных
5. Комбинация клавиш для активации профиля
6. Активация профиля с помощью программы
7. Сохранение настроек
8. Отмена изменений

Программное обеспечение HEX позволяет настроить внешний вид профилей



1. Нажмите «Обзор» и выберите изображение
2. Нажмите на среднюю область, чтобы перетащить изображение
3. Нажмите на рамку, чтобы изменить размер изображения
4. Сохраните загруженное изображение

2-4 Активация профиля с помощью программы



1. Нажмите «Добавить символ»
2. Найдите исполняемый файл программы
3. Сохраните загруженный исполняемый файл



1. Выбор профиля
2. Выбор файла
3. Импорт выбранного профиля
4. Выбор экспортируемого профиля
5. Экспорт профиля

3. Устройство

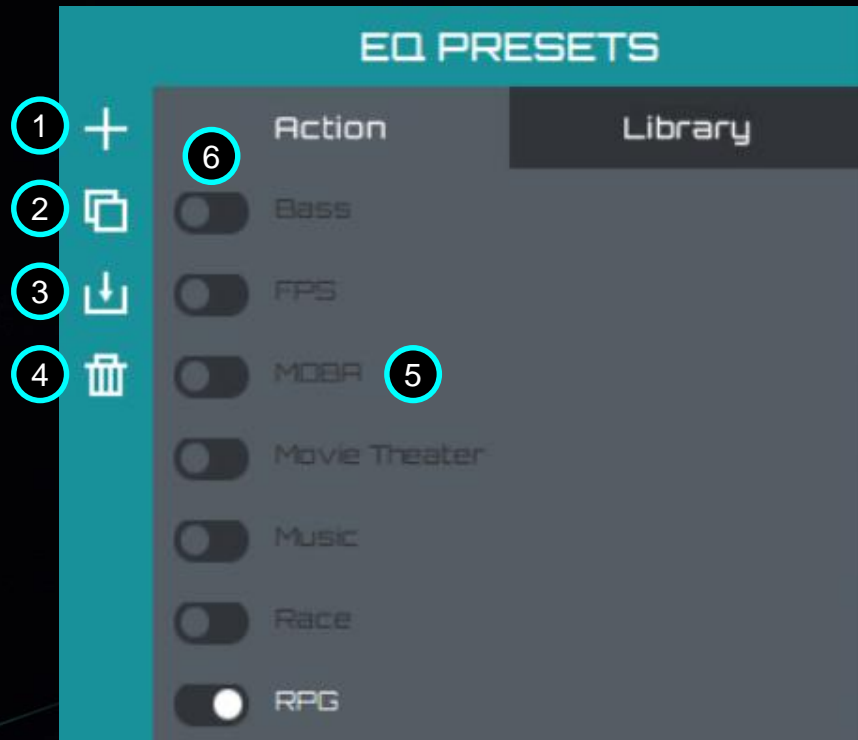


1. Отображаемое устройство (серое)
2. Подключенное устройство (белое)
3. Текущее устройство (подсвечено)
4. Опция предварительного просмотра налево/направо

Стрелки влево/вправо отображаются только при наличии более трех подключенных устройств

4. Эквалайзер

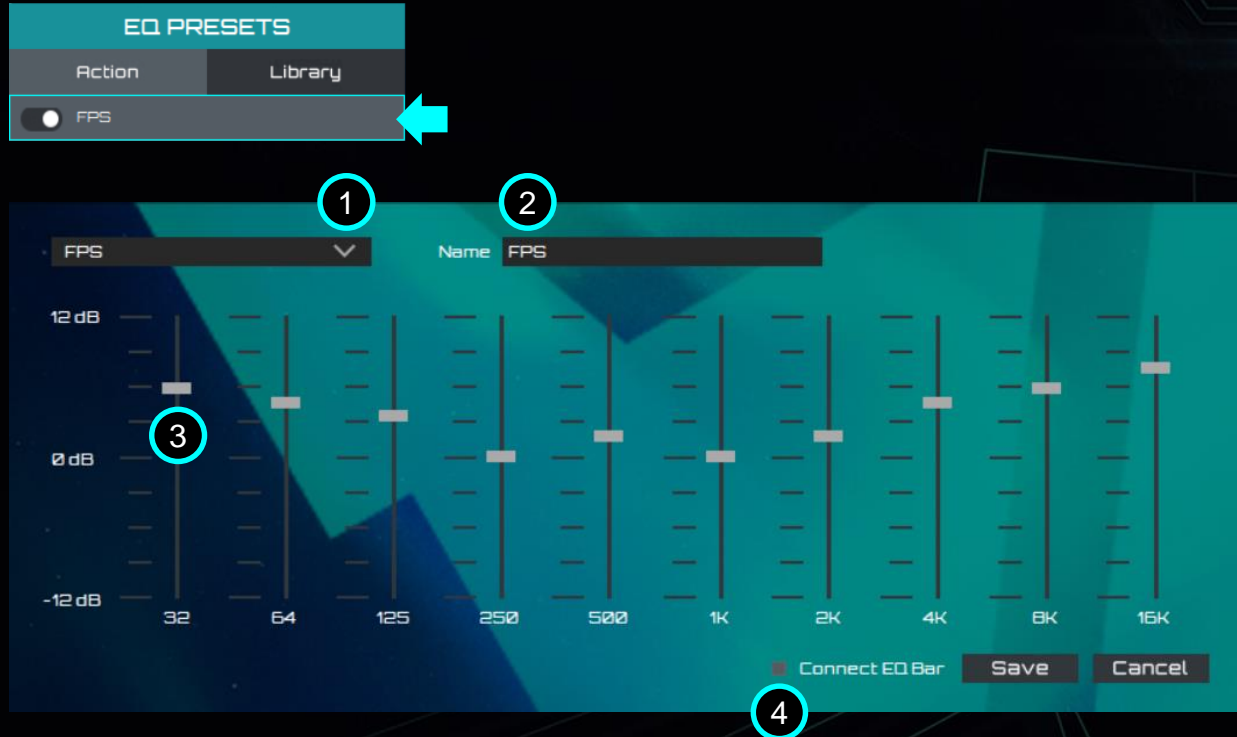
4-1 Управление эквалайзером



1. Добавление эффекта эквалайзера
2. Копирование эффекта эквалайзера
3. Сохранение эффекта эквалайзера в библиотеку
4. Удаление эффекта эквалайзера
5. 7 предустановленных режимов эквалайзера на выбор
6. Переключатель эффектов эквалайзера

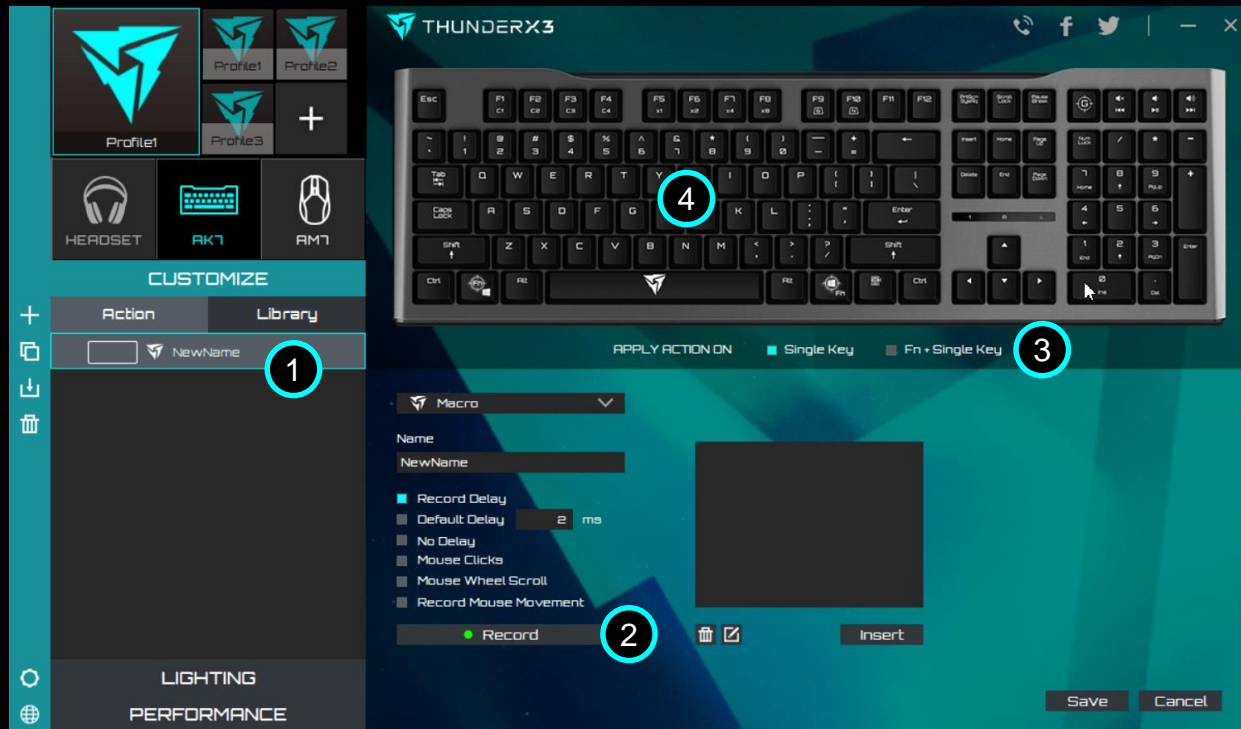
Настройка эквалайзера поможет улучшить качество звука в наушниках при прослушивании различной музыки и во время игры

4-2 Настройка эквалайзера

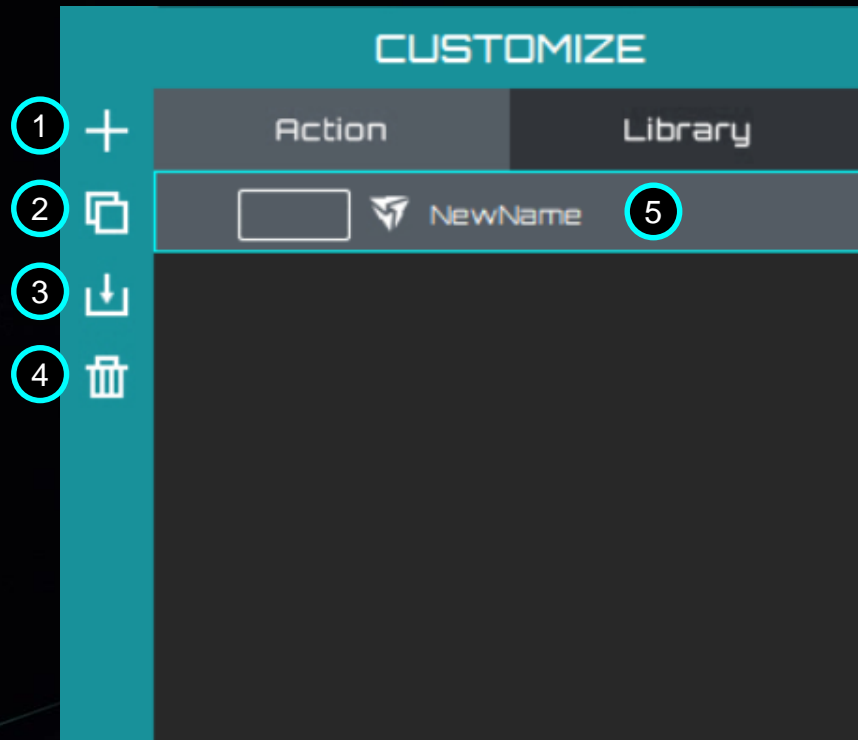


1. Выбор эффекта эквалайзера
2. Изменение имени файла эффекта эквалайзера
3. Корректировка значений эквалайзера
4. Подключение регулятора диапазона эквалайзера

5. Пользовательские настройки



1. Список пользовательских настроек
2. Редактирование пользовательских настроек
3. Выбор типа активации
4. Выбор кнопки устройства записи



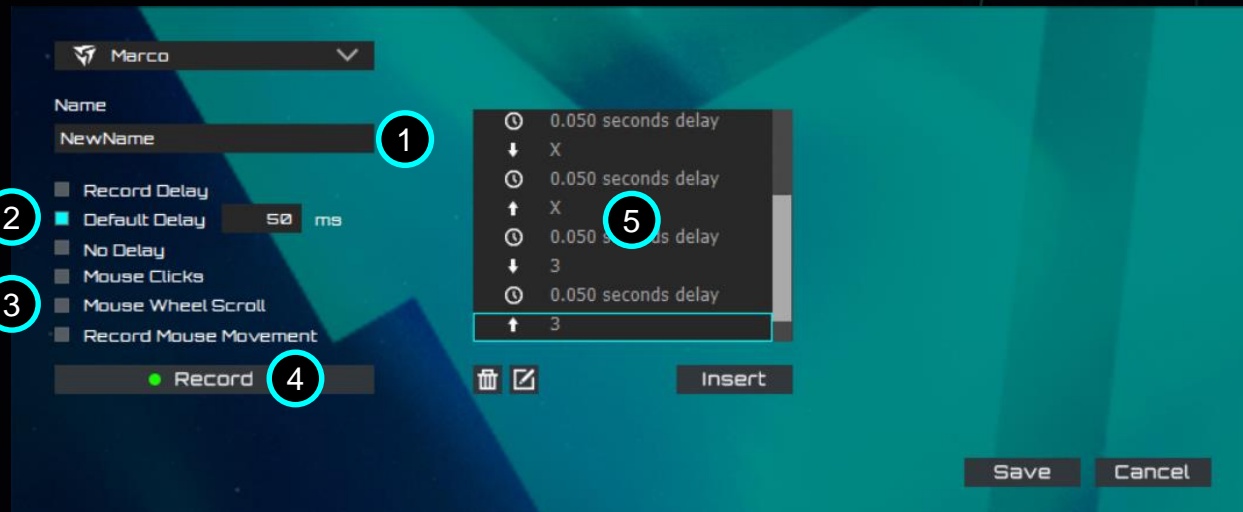
1. Добавление пользовательской настройки
2. Копирование пользовательской настройки
3. Сохранение пользовательской настройки в библиотеку
4. Удаление пользовательской настройки
5. Выбор пользовательской настройки

5-3 Изменение пользовательских настроек



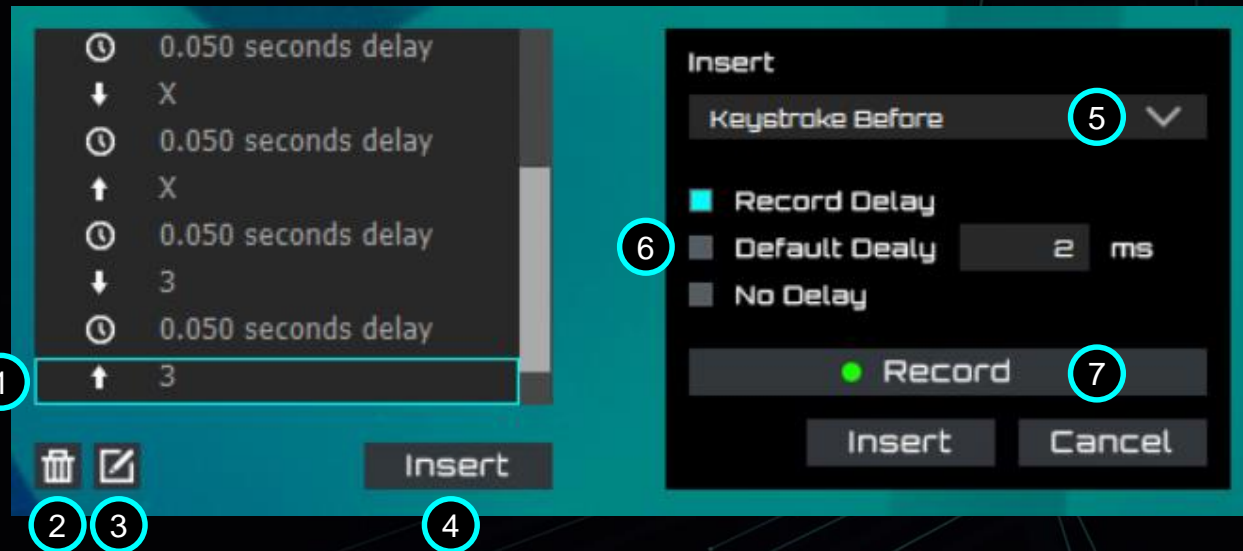
1. Выбор типа пользовательской настройки
2. Макросы
3. Текст
4. Функция клавиатуры
5. Функция мыши
6. Мультимедиа
7. Комбинации клавиш Windows
8. Запуск программы
9. Отмена

5-4 Настройка макросов



1. Изменение названия пользовательской настройки
2. Запись задержки срабатывания кнопки
3. Запись действия мыши
4. Запуск/остановка записи
5. Записанный список действий

5-5 Изменение списка действий



1. Выбор записи действий
2. Удаление записи действий
3. Изменение записи действий
4. Вставка действия
5. Вставка местоположения действия
6. Вставка задержки действия
7. Запуск/остановка записи

5-6 Пользовательская настройка клавиатуры



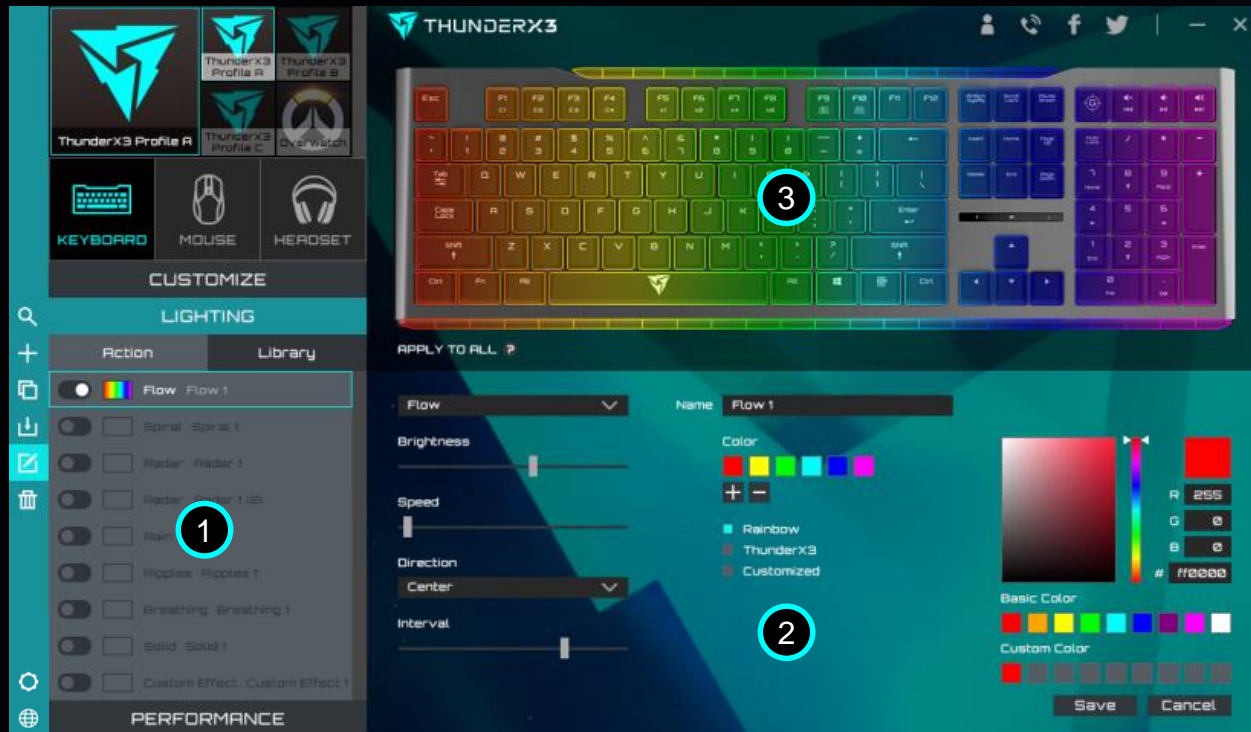
1. Для клавиатуры можно установить два режима клавиатурных комбинаций
2. Выберите режим ввода комбинации одной кнопкой
3. Нажмите кнопку для установки комбинации
4. Выберите режим ввода комбинации Fn+кнопка
5. Зажмите Fn+кнопку для установки комбинации

5-7 Пользовательские настройки мыши



1. Выберите действие
2. Нажмите кнопку мыши для установки комбинации
3. Выберите вариант из списка для установки комбинации
4. Переключение режима правша/левша

6. Подсветка



1. Список режимов подсветки
2. Настройка подсветки
3. Отображение эффекта подсветки



1. Добавление подсветки
2. Копирование подсветки
3. Сохранение подсветки в библиотеку
4. Удаление подсветки
5. Переключение подсветки

6-3 Настройка подсветки



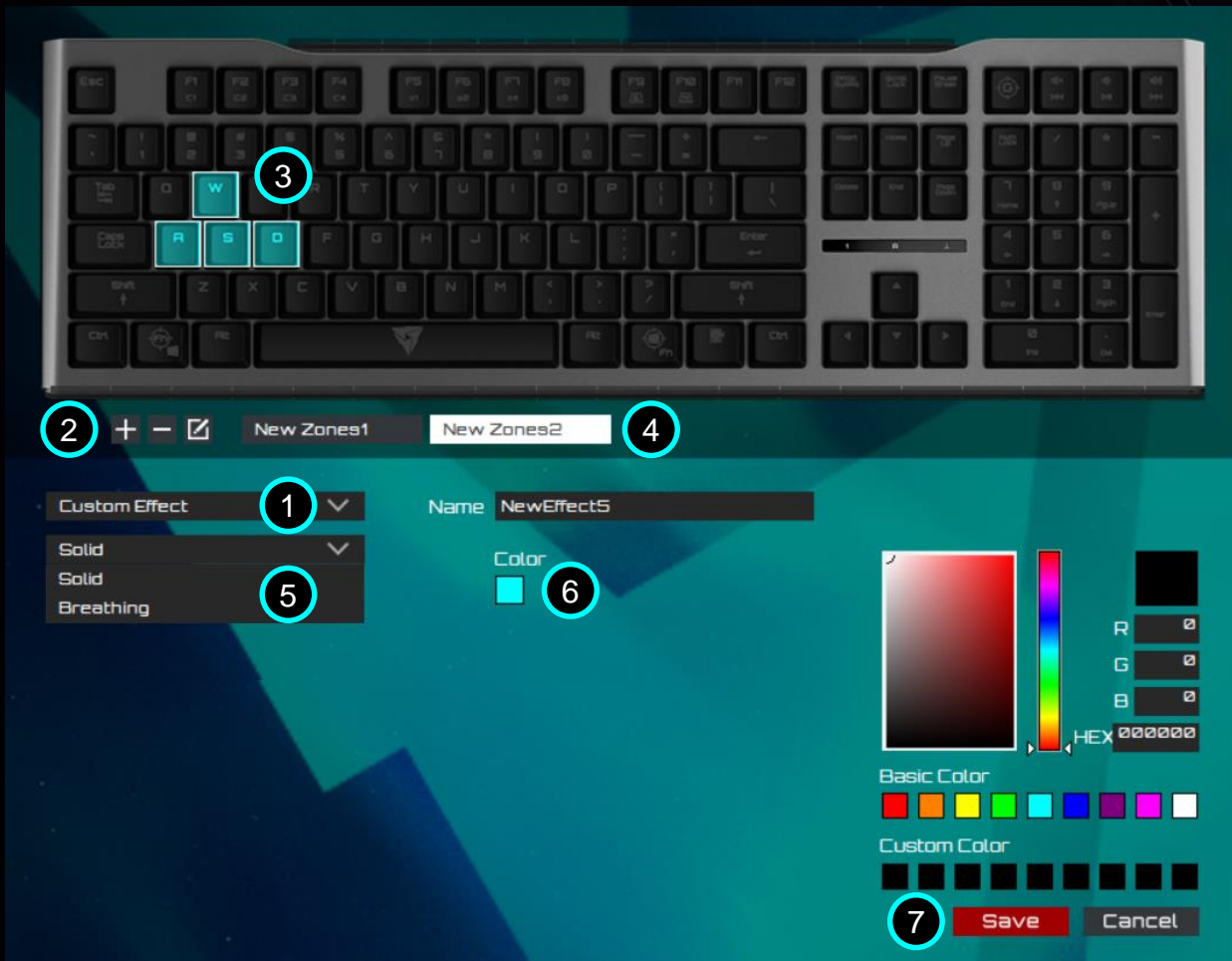
1. Тип подсветки
2. Изменение названия подсветки
3. Регулировка яркости
4. Регулировка скорости
5. Регулировка направления
6. Настройка цвета подсветки
7. Пользовательская палитра цветов
8. Пользовательский выбор цвета

6-4 Пользовательские цвета подсветки



1. Выбор пользовательского цвета
2. Добавление/удаление цвета
3. Выбор блока редактирования (белая рамка)
4. Выбор базового образца цвета
5. Подстройка цвета
6. Установка значения цвета
7. Новый цвет/сравнение со старым цветом
8. Сохранение настроек

6-5 Пользовательские эффекты для клавиатуры



1. Выбор пользовательского эффекта
2. Добавление/удаление области
3. Выбор области подсветки клавиатуры
4. Нажмите дважды для изменения названия
5. Выбор эффекта подсветки
6. Выбор цвета для эффекта подсветки
7. Сохранение настроек

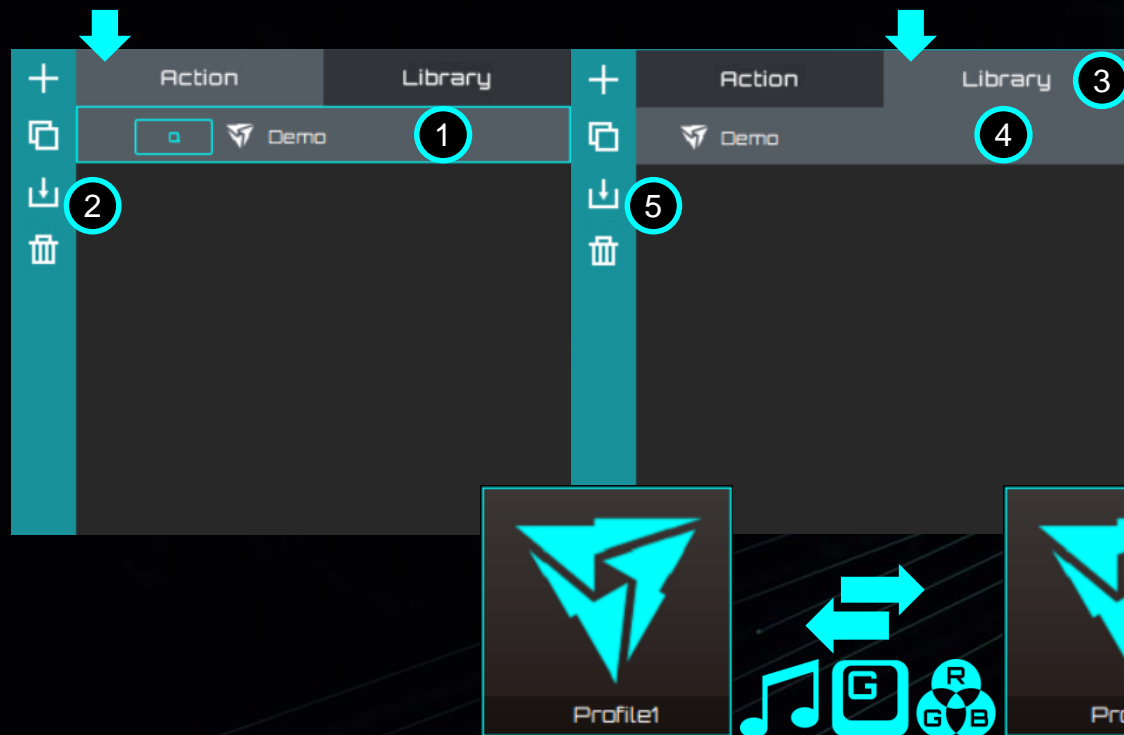


1. Выбор эффекта связанности
2. Выбор используемой подсветки
3. Изменение названия подсветки
4. Выбор цвета подсветки

Выбранная подсветка также будет активирована для всех подключенных устройств

7. Библиотека

7-1 Использование библиотеки

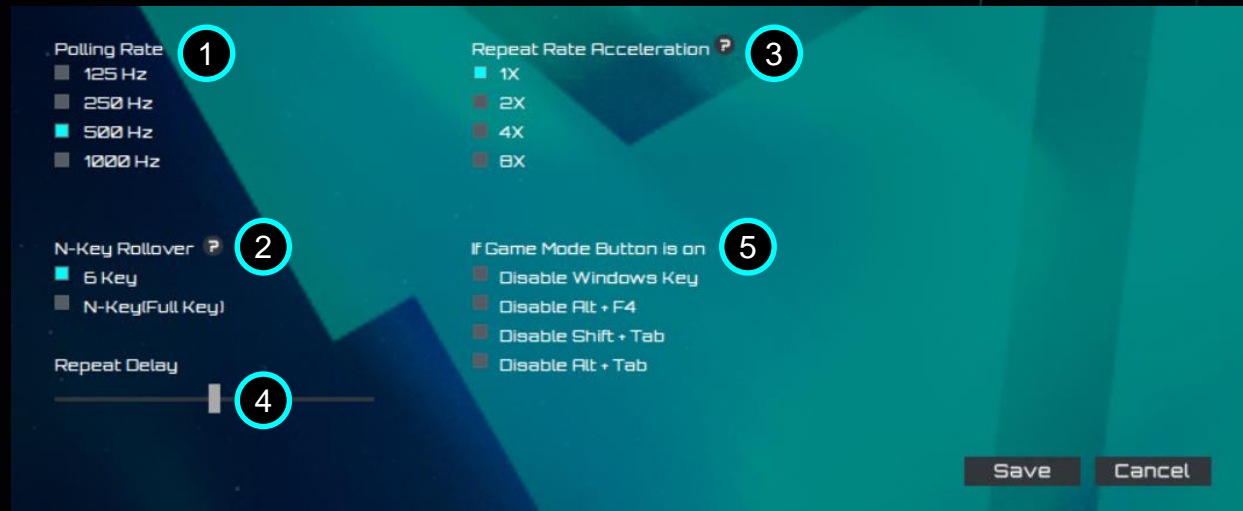
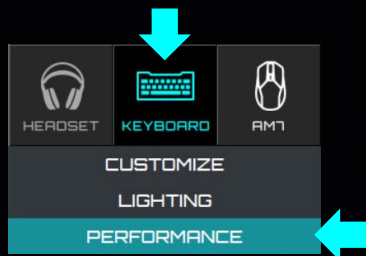


1. Выбор эквалайзера, действия и подсветки
2. Сохранение в библиотеку
3. Выбор библиотеки в профиле
4. Выбор объекта копирования
5. Копирование в профиль

Действия, режимы подсветки и эквалайзера можно переносить в различные профили через библиотеку

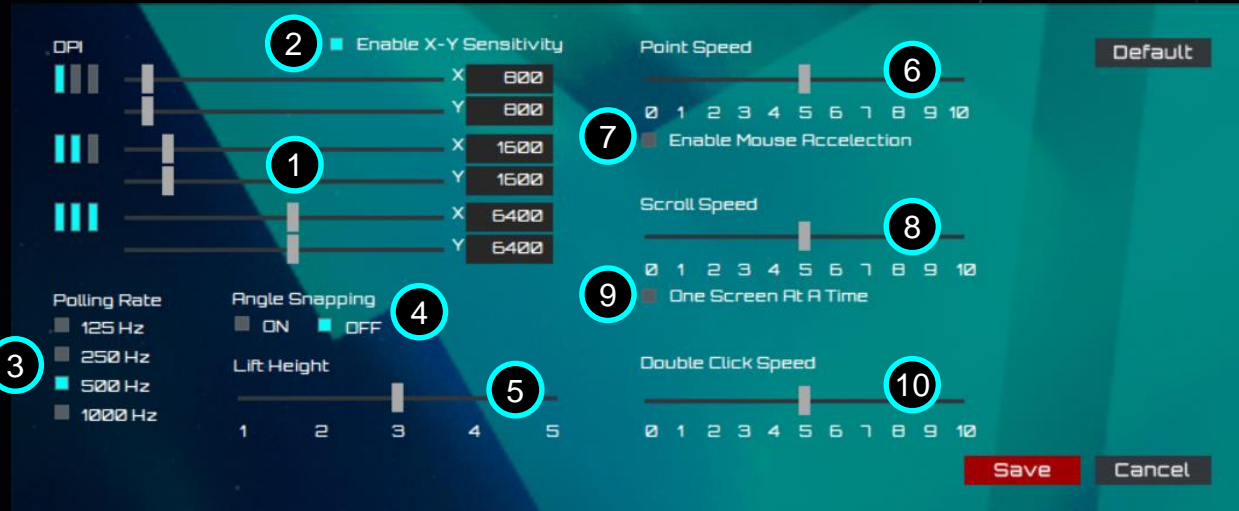
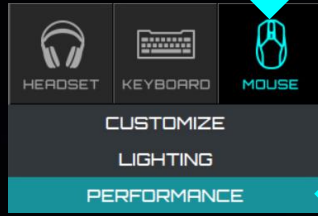
8. Прочее

8-1 Производительность клавиатуры

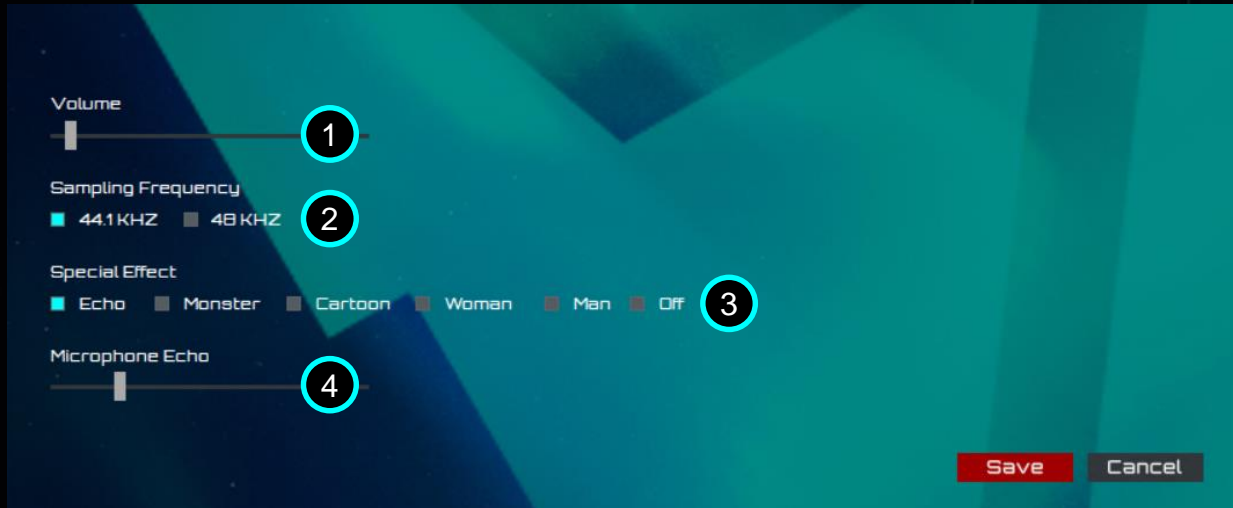
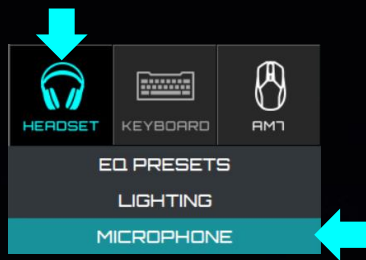


1. Настройка скорости опроса
2. Переключатель режимов одновременного нажатия Шесть/N-key
3. Скорость повторного ввода с клавиатуры
4. Время задержки при повторном вводе
5. Настройка отключения функции при включенном режиме игры

8-2 Производительность мыши



1. Трехуровневая настройка уровня DPI для мыши
2. Активация чувствительности по осям X/Y
3. Настройка частоты опроса мыши
4. Угловая привязка мыши
5. Регулировка высоты отрыва датчика
6. Скорость перемещения курсора
7. Повышение точности курсора
8. Скорость обратной связи кнопки прокрутки
9. Прокрутка по одному экрану за раз
10. Скорость двойного щелчка мыши



1. Регулировка громкости микрофона
2. Регулировка частоты дискретизации
3. Специальный эффект для изменения голоса
4. Настройка силы эффекта эха



Thank You

www.THUNDERX3.com